

گزارش سفر علمی به شهرستان فریمان و شهر قلندرآباد و روستاهای گل شیخ، حسن بلبل، تلگرد و کاریز بذاق

مورخ: پنج شنبه ۲ آبان ماه سال ۱۳۹۸

راهنمای سفر: سرکار خانم دکتر مریم قاسمی

پیشگفتار

سفر علمی به مقصد شهرستان فریمان و بازدید از چند روستای این شهرستان در مورخ ۲ آبان روز پنج شنبه به همت سرکار خانم دکتر مریم قاسمی برقرار گردید و ۳۰ دانشجوی اعم از دکتری و ارشد و مقطع کارشناسی به قصد بازدید علمی راهی این شهرستان شدند.

هدف سفر علمی از بیان سرکار خانم دکتر قاسمی: با توجه به مقصد اصلی دانشجویان در شهرداری قلندرآباد و گفتگو با شهردار این شهر هدف اصلی این است که وقتی یک روستا تبدیل به شهر می شود چه اتفاقی برای آن می افتد؟ و چه تغییری می کند؟ به لحاظ محیطی، اقتصادی و اجتماعی.

در ادامه بازدیدی از جاذبه های گردشگری قلندرآباد و روستاهای شهرستان فریمان در دستور برنامه ها قرار گرفته من جمله سر زدن به روستاهای گل شیخ، تلگرد، حسن بلبل و کاریز بذاق و همچنین جاذبه های فریمان هم چون حمام تاریخی، موزه مردم شناسی و سد فریمان. شهرستان فریمان سال ۱۳۷۲ تاسیس شده و در حال حاضر چهار نقطه شهری دارد. شهر فرهادگرد، قلندرآباد، سفید سنگ و فریمان که زادگاه مطهری است. در سال ۱۳۹۵ (۹۹۰۰۰) نفر جمعیت داشته است. جاذبه های طبیعی نسبتاً کم، ولی دارای پیشینه تاریخی می باشد و این شهرستان یکی از قدیمی ترین زیستگاه های استان خراسان رضوی است. مصداق آن وجود تپه ها و محوطه های تاریخی که از هزاره چهارم قبل از میلاد مسیح تا اواخر دوره اسلامی در منطقه پراکنده است.

بر طبق برنامه در طی مسیر :

ابتدا تپه سلام را مشاهده کرده و خانم دکتر قاسمی مطلبی چند در باره این محل بیان فرمودند که از این قرار است: شنیده شده که زائرین امام رضا وقتی وارد مشهد می شدند از این سمت رد می شدند و بالای این تپه می رفتند و به حضرت رضاع) عرض ارادت می کردند. در واقع این مکان عرض ارادت زائران خورشید هشتم هست که به ثبت میراث ملی کشور هم رسیده، و یک تپه تاریخی است و اهمیت آن به اینکه مکانی صنعتی است و ۸۰ درصد از گوشت شهر مشهد در تپه سلام تولید و به مشهد منتقل می شود، بر می گردد. در حال حاضر ۷۳۰۰ نفر جمعیت دارد و ۲۰۰۰ نفر آن ها از کشور افغانستان هستند که در آنجا سکنا یافته اند و کار می کنند. در این مکان زمینه های شغلی زیادی وجود دارد، چرا که در ناحیه ای است که میشود گفت تقریباً صنعتی است، ۱۵۰ مورد سنگ وجود دارد و علاوه بر آن شرکت موزائیک سازان نیز هست. یازده کارخانه آرد وجود دارد ضمن اینکه مجتمع دامداری بزرگی در اینجا نیز وجود دارد، که این ها همه باعث جذب جمعیت در تپه سلام شده است و باعث افزایش جمعیت این منطقه گردیده است. فاصله تپه سلام تا مشهد خیلی کم است، در ۱۲ کیلومتری مشهد قرار گرفته و مردم مشهد گاهاً برای تهیه شیر و گوشت به این منطقه سر می زنند.

جیم آباد که دارای معروف ترین خربزه ها در سراسر ایران و در استان خراسان می باشد، که به نام خربزه مشهدی می شناسیم و معروف ترین خربزه جیم آباد نوع قصری آن است دارای پوست سبز رنگ و بسیار ترد و شیرین است. علت ترد و شیرینی آن؟ این است که آب چاه های جیم آباد یک مقدار شور است و البته خاک آنجا نیز دارای کیفیت خوبی است و یک اصطلاحی وجود دارد که می گویند شیرین تر از این خربزه هرگز کسی نبریده. خربزه مشهدی در سرخس و تربت جام و تایباید نیز کشت می شود و در گویش مشهدی به باختره خربزه می گویند باختره. میوه های جالیزی را در بهار می کارند و بعد از یک دوره صد روزه خربزه رو برداشت می کنند و بعد از نوع قصری، نوع خاتونی را داریم که کیفیت آن نسبت به نوع قصری به مقدار پایین تر هست. خربزه مشهدی نسبت به خربزه افغانستان و ترکمنستان به لحاظ کیفیت سر تر هست.

سنگ بست: دارای سه برند گردشگری ایران می باشد من جمله: کهن ترین بناهای اسلامی خراسان بزرگ یعنی از بیرجند تا بجنورد، قدیمی ترین مناره آجری ایران، تنها بناهای بازمانده از دوره غزنویان و از آنجا راهی قلندرآباد گشتیم.

آقای دکتر صادقی در سنگ بست به ما ملحق و قبول زحمت فرمودند و راهنمای این سفر علمی گشته اند. ایشان همچنین در دانشگاه پیام نور مشغول کار هستند.



شهرستان فریمان

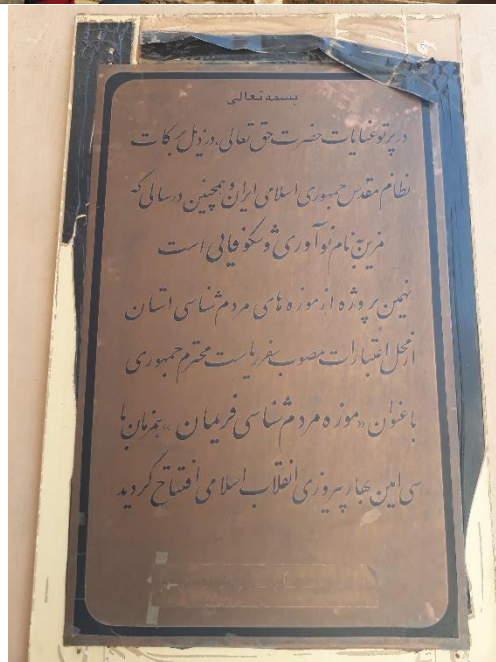
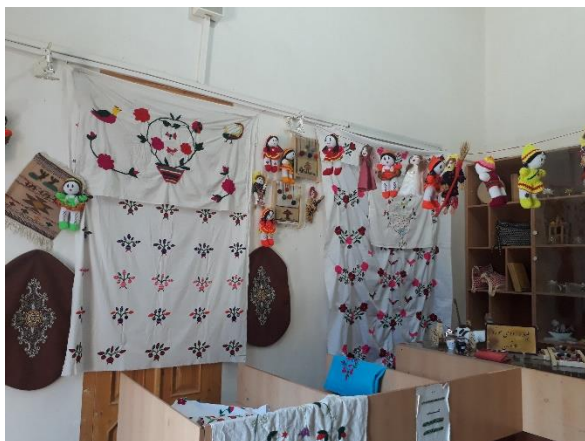
شهرستان فریمان از شهرستان‌های استان خراسان رضوی می‌باشد. مرکز این شهرستان شهر فریمان است. قلندرآباد، سفیدسنگ و فرهادگرد دیگر شهرهای آن هستند. در حال حاضر، این شهرستان دارای دو بخش، شش دهستان و چهار شهر است. بر پایه سرشماری عمومی نفوس و مسکن در سال ۱۳۹۵ جمعیت این شهرستان ۹۹,۰۰۱ نفر (در ۲۸,۶۴۱ خانوار) بوده است. شهرستان فریمان با ۳۳۲۵ کیلومتر مربع وسعت در فاصله ۷۵ کیلومتری از شهر مشهد واقع است. این شهرستان از شمال و شمال غرب با مشهد، از شرق با تربت جام و از جنوب با تربت حیدریه هم مرز است. ارتفاع آن از سطح دریا ۱۴۰۵ متر بوده است. شهر فریمان در استان خراسان رضوی قرار دارد. تپه‌ها و محوطه‌های تاریخی فریمان نشانگر قدمت چند هزار ساله این شهرند. اطراف فریمان را رشته کوه‌های بلندی از جمله کوه دال، کوه وقاری و کوه یخی فراگرفته‌اند. باغ ملی فریمان با وسعتی در حدود ۹ هکتار از بزرگ‌ترین پارک‌های ملی استان خراسان رضوی است. این باغ به دلیل داشتن طراحی زیبا جزو زیباترین پارک‌های ایران هست. داخل باغ عمارتی دو طبقه قرار دارد که هم‌زمان با خود باغ ساخته شده است. طراحی باغ ملی فریمان برگرفته از باغ‌های سنتی ایرانی است. این باغ مکان مناسبی برای تفریح و استراحت اهالی شهر و مسافران است. آب گرم شاهان گرماب در شهر سفیدسنگ از توابع فریمان قرار دارد. آب گرم شاهان علاوه بر خاصیت درمانی بی‌نظیرش تنها آب گرم قابل آشامیدن در ایران است. آب این چشمه برای درمان بیماری‌هایی از قبیل روماتیسم، آرتروز، دردهای عصبی و بیماری‌های پوستی مفید است. آب بی رنگ و بوی این چشمه گوگرد، آمونیاک و شوره ندارد. براساس کتیبه‌ای که داخل ساختمان آب گرم شاهان گرماب وجود دارد این مکان به دستور شاه سلیمان صفوی ساخته شده است. رباط فریمان کاروان‌سرای قدیمی است که در یکی از راه‌های فرعی جاده ابریشم ساخته شده است. این بنای تاریخی متعلق به دوران صفوی و شامل حجره‌ها، هشتی، اسطبل، بارانداز، حیاط و ایوان ورودی است. در نمای بیرونی بنا چهار برج نیز قرار دارد.



❖ موزه مردم شناسی فریمان

جناب آقای دکتر گیاهی رئیس میراث فرهنگی شهرستان فریمان در ابتدای سخنان خود جهت ترتیب دادن این سفر علمی از سرکارخانم دکتر قاسمی و جناب آقای دکتر صادقی و جناب مهندس توکلی تشکر و قدردانی کرده اند. و ضمن سلام و عرض خوش آمد گویی به دانشجویان جغرافیا دانشگاه فردوسی مشهد به موزه مردم شناسی فریمان توضیحاتی را در این باب ارائه کردند: ساختمان موزه بیش از ۱۰۰ سال قدمت دارد و مربوط به اواخر دوره قاجار می باشد با توجه به اهتمام سازمان میراث فرهنگی برای ایجاد موزه های مردم شناسی در هر شهرستان این موزه نیز با تلاش اینجانب و همکاران ساخته شد و بر طبق این بیت (جهان چون خط و خال و زلف ابروست / که هر چیزی به جای خویش نیکوست) چه بهتر که این موزه مردم شناسی نیز در یک ساختمان تاریخی بنا شود. این موزه شامل هفت غرفه می باشد غرفه اول فلحت بافی است که حوله و چادر شب در آن بافته می شود. غرفه بعدی عطاری است که گیاهان دارویی بسیار مفیدی دارد، که عوارض جانبی ندارند. غرفه سوم شب چله است که در آن جایگاه پدر و مادر و فرزند، آداب اجتماعی خانواده های قدیمی در آن نشان داده شده است. غرفه بعدی حلاجی یا پشم زنی است برای تشک و لحاف از آن استفاده می شده. غرفه پنجم مکتب خانه است که آخرین روش قبل از بنیان گذاری تحصیل در مدرسه در ایران در قبل از دوره رضا شاه می باشد و در غرفه بعدی زندگی در یک خانه سنتی است که شیوه یک زندگی سنتی را نشان می دهد و در غرفه آخر که مربوط به کشاورزی است که مهمترین محصولات کشاورزی فریمان از جمله (گندم، جو، چغندر قند) به نمایش گذاشته شده است. و در این موزه غرفه ای نیز وجود دارد که صنایع دستی فریمان تولید و به فروش می رسد، که جزو سوغات های این شهرستان محسوب می شود و بسیار ارزشمندند.

در ارتباط با بنای ساختمان موزه مردم شناسی: فریمان تا سال ۱۳۱۲ روستا بوده است و در این سال به نوعی اولین شهر جدید ایران در اینجا توسط اداره پهلوی اول و تا سال ۱۳۲۰ در عرض ۸ سال ساخته و بنا می شود و قبل از آن چون این ملک (موزه فعلی) دارای آب و هوای خوش بوده است این مکان توسط دولتی ها اداره می شده است و اینجا خون خان بوده است و بعد از آن مدتی دفتر شهرسازی فریمان در دوره پهلوی اول و بعد آن خانه شخصی شده است و این ملک دارای دو سقف بوده در گذشته برای کنترل حرارت دو سقف داشته برای اینکه حرارت به آسانی از بین نرود.



شهر قلندرآباد

جناب آقای حسن آبادی شهردار قلندرآباد ضمن عرض سلام و خیر مقدم به میهمانان و دانشجویان دانشگاه فردوسی سخنان خود را اینگونه آغاز کردند که قلباً از این سفر علمی و بازدید دانشجویان جغرافیا فردوسی از شهر قلندرآباد مشعوف شده اند و بیان کردند که خود ایشان نیز علاقه مند به رشته جغرافیا گشته و پس از تحصیل در رشته مهندسی مدرک جغرافیای سیاسی را نیز از دانشگاه فردوسی اخذ کرده اند. و بیان کردند که خوشحال هستند در جمعی هستند که ذائقه و فکر آنان نیز چیزی است که ایشان به دنبال آن هستند. این شهر در سال ۱۳۸۰ تبدیل به شهر گردیده و در گذشته از آن به عنوان روستا-شهر و شهر کوچک نام می بردند. همچنین در ارتباط با مدیریت باید بیان کرد محدودیت هایی که در حوزه مسائل اقتصادی و مالی می باشد گاهاً برنامه ها را تحت شعاع قرار می دهد. در حال حاضر بحث تدبیر و مدیریت امور خصوصاً امور شهری با توجه به تعدد و تکثر خدمات که باید ارائه دهد، بسیار مهم و ضروری است، وقتی مشکلات مالی گریبان گیر شود متأسفانه خیلی تحت شعاع قرار می گیرد و مدیریت کار سخت می شود و این موضوع بیشتر در شهر هایی نمایان می گردد که از یک سری موارد زیرساختی محرومند همچون برنامه ریزی های اولیه. اینکه ظرفیت را بر اساس چارت تقسیمات کشوری ببینیم، نتیجه و خروجی آن مثلاً قلندر آباد می شود که از روستا به شهر تبدیل می گردد ولی اینکه ساز و کار تبدیل و بعد در موضوع زیرساخت هایی که مورد نیاز است اعم از زیرساخت های آموزشی، زیرساخت های حوزه اقتصاد شهری لازم است تحولاتی ایجاد شود و از مجموعه مدیریت شهری انتظار داشته باشیم به عنوان شهروند که خدماتی که لایق و لازمه کار است که قانون آن ها را اظهار داشته بسترها فراهم شده است یا خیر و بیان کردند که متأسفانه این بسترها در

قلندرآباد و خیلی از شهر های دیگر نیست. شهرداری قلندرآباد در سال ۸۱ کار خودش رو آغاز کرده ولی چون حمایت اولیه ای که ساختار درست بشه نشده است هنوز که هنوز لنگ لنگان ادامه می دهد و سال به سال از سهم بودجه ها کم می شود و این مبالغ سال به سال چشمگیرتر می گردد. به هر حال باید قبول کرد که مدیریت شهری را به دستگاه های اجرایی همچون مجریه و شورا را به پارلمان تشبیه کردیم در صورتی که مطلع نیستیم که چقدر اختیار دارد؟ چقدر در حوزه تصمیم سازی های خود دست آن باز هست؟ و چگونه آن را عملی می کند؟ . حجم انبوهی از اعتبارات که منفک گردید و شهرداری های بی بهره شدند باعث شد که بخش عظیمی از خدماتی که داریم همون حداقلی ها را فراهم کرده و مابقی را تحت شعاع خود قرا داده است. این گفته ها را مناب این بیان فرمودند که اگر معضلات، کمبود ها و نارسایی هایی که وجود دارد اگر بخواهیم سهم بندی کنیم بخشی به مدیریت بر می گردد و بخشی به کمبود های زیرساختی بر می گردد. ایشان در ادامه صحبت های خود از دانشجویان طالب نقد و نظر در ارتباط با شهر قلندرآباد و حتی مدیریت خود بودند.



بازدید از ۴ روستای شهر قلندر آباد

(جایگاه این روستاها در نقشه زیر مشاهده می شود)



روستای گل شیخ

آقای ناصری دهیار روستای گل شیخ ضمن عرض سلام و خوش آمدگویی به دانشجویان با این بیت سخنان خود را آغاز کردند: به نام خداونی که هستی از او نام گرفت/ فلک جنبش و زمین آرام گرفت. و اطلاعاتی را در ارتباط با روستای گل شیخ بیان نمودند که به شرح ذیل می باشد: روستای گل شیخ در ۳ کیلومتری شهر قلندرآباد و ۱۸ کیلومتری شهرستان فریمان قرار گرفته است. در این روستا دو نوع سکونت دائمی و فصلی وجود دارد، که سکونت دائم ۲۴ خانوار (۱۵۰ نفر جمعیت) و سکونت فصلی نزدیک به ۳۰ خانوار می باشد. بیشتر شغل مردم اینجا کشاورزی و دامداری است و همه افراد خرده مالک هستند و افراد وقتی به سنین جوانی می رسند از روستا مهاجرت می کنند اما در طی یکی دو سال اخیر مهاجرت معکوس از شهر به روستا را داشته ایم و دلیل آن رونق کشاورزی و تغییر کشت می باشد. دارای دو قنات می باشد که سهم گل شیخ ۱۲ سهم می باشد که هر سهم آن ۵۰ هکتار زمین دارد که ۱۰ هکتار آبی زار و ۴۰ هکتار دیم است، و ۱۲ سهم دیگر مربوط به روستای سنگلاچی می باشد. دبی آب در قنات سنگلاچی ۲,۵ اینچ و قنات گل شیخ ۳ الی ۴ اینچ است. انهار متاسفانه سیمانی نیستند و هدر رفت آب بسیار زیاد است. در این روستا بیشتر دام سبک موجود است و دام سنگین کم تر است. هر گله حدود ۴۵۰ تا ۵۰۰ راس دام دارد و ۳ گله در اینجا وجود دارد. و یک کوه به اسم جغتو برای چرای دام ها می باشد. جاده آسفالت تا ورودی روستا کشیده شده، آب و برق و گاز و تلفن هم نیز دارد و مایحتاج اولیه را مردم از شهر قلندرآباد تهیه می کنند.



روستای تلگرد

خانم تفضلی دهیار روستای تلگرد با سه سال سابقه خدمت در سمت دهیار روستا، و انجام فعالیت هایی همچون احداث پارک کودکان، نرده کشی در مسجد، گزاشتن سرعتگیر، گزاشتن سطل های زباله، فعال کردن بسیج روستا، انجام کارهای فرهنگی. همچنین ایشان اطلاعاتی را در ارتباط با این روستا بیان نمودند: روستای تلگرد دارای ۵۳ خانوار دائمی، ۶ خانوار فصلی می باشد. شغل مردم اینجا بیشتر کشاورزی و دامداری است، محصولاتی همچون گندم، جو، هندوانه، گوجه، زعفران و حتی در گلخانه ها آلوئه ورا نیز کشت می شود. مدرسه ابتدایی و پیش دبستانی تا ششم دارد و دارای ۳۰ دانش آموز نیز می باشد. در ادامه ساکنین یکی از خانه های روستایی با محصول هندوانه خود ما را پذیرایی کردند.



روستای حسن بلبل

خانم غنی دهیار روستای حسن بلبل سخنانی در مورد روستا بیان داشتند: این روستا دارای ۳۳ خانوار (۱۲۳ نفر جمعیت) است، شغل و پیشه اصلی مردم بیشتر کشاورزی و دامداری است و به تازگی کشت زعفران که درآمد خوبی نیز داراست در اینجا کشت می شود. ده خانوار فقط حق استفاده برای کشاورزی دارند بنابراین بیشتر جوانان در اطراف روستا به شغل کارگری مشغول هستند و جهت استراحت شب به روستا بر می گردند چون زمین کشاورزی ندارند و مجبور می شوند به مشاغل دیگری روی بیاورند. دهیاری این روستا بسیار نوپاست و حدود ۲ ماه است که شکل گرفته است. با تانکر آبرسانی می شود. گاز و برق نیز در اینجا وجود دارد و بزرگترین مشکل این روستا را آب دانسته اند و لذا آب را در استخرها و یا در تانکرها ذخیره می کنند.



روستای کاریز بداق

خانم یزدانی دهیار روستای کاریز بداق دارای ۲ سال سابقه خدمت در سمت دهیاری، اطلاعاتی را در ارتباط با روستا بیان داشتند: این آبادی دارای ۴۳ خانوار به طور کلی می باشد، شغل و پیشه اصلی ساکنین دامداری و کشاورزی است البته بیشتر دامداری است. آب و برق در این روستا وجود دارد ولی گاز هنوز به این روستا کشیده نشده است. آب شرب مردم روستا از چشمه تامین می گردد و لوله کشی در این روستا اصلا وجود ندارد و با دبه آب به خانه های خود آب برای مصارف شخصی می آورند. دارای دو قنات می باشد و دبی آن ۲ اینچ است. تقریباً

سه گله در این روستا به چرا برده می شوند که هر کدام ۵۰۰ راس داراست. گزاشتن سطل زباله و احداث پارک و کارهای خرده ریز تر از جمله فعالیت های خانم یزدانی به عنوان دهیار این روستا بوده است.



در ادامه سفر ۱ روزه به فریمان به خانه فرهنگ و هنر که یکی از جاذبه های این شهرستان محسوب می شود قدم گذاشتیم و در این خصوص جناب آقای رضازاده مدیر شرکت گردشگری سورنا و احیا کننده حمام تاریخی به خانه فرهنگ و هنر توضیحاتی را برای دانشجویان به طور مختصر اذهان داشتند:

ایشان در صحبت های خود بیان کردند که بومی قلندر آباد نیستند و از وجود خود مردم بومی این محل استفاده کرده و اقدام به تاسیس این مکان نموده اند. تا آنجا که مردم این منطقه جهت تفریح به این مکان می آیند و با یکدیگر از خاطرات گذشته سخن می گویند و برایشان دل نشین است. ایشان با توجه به گفته های مردم این منطقه و جمع آوری مشاهدات مستقیم خود اقدام به تاسیس خانه فرهنگ و هنر کرده اند. این مکان علاوه بر اینکه یک حمام تاریخی است با همت ایشان تبدیل به یک سفره خانه شده و در اینجا غذاهای سنتی سرو می شود. با توجه به اینکه اینجا یک حمام تاریخی بوده است حتی در زیر زمین دیگ های قدیمی حفظ شده و دست نخورده باقی مانده است.

در این مکان با آش محلی بسیار خوشمزه دانشجویان را مهمان کردند و به خوبی پذیرایی گردید





و در انتهای سفر دانشجویان بازدیدی از سد فریمان داشتند و در با کرایه قایق های پدالی تفریح لذت بخشی در انتهای سفر رقم زدند و خاطره ای از این دیار زیبا به یادگار گذاشتند.

سد فریمان سدی تاریخی در شهرستان فریمان در استان خراسان رضوی ایران است. این سد بر روی رودخانه فریمان در یازده کیلومتری شهر فریمان و هفتاد کیلومتری جنوب شرقی مشهد ساخته شده است. از زمان ساخت آن اطلاعات دقیقی در دست نیست اما احتمالاً مربوط به دوره ایلخانی یا تیموری می باشد. این سد در دوره قاجار و نیز در چند دهه اخیر، به شکل اساسی مورد تعمیر قرار گرفته است

تهیه کننده: حانیه معیربان

دانشجوی کارشناسی ارشد جغرافیا و برنامه ریزی روستایی گرایش کلبدی- فضایی