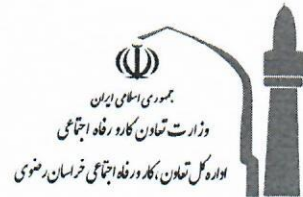


شماره: ۴۳۷۶
تاریخ: ۱۳۹۸/۰۲/۰۷
پوست: دارد
شماره ملی: ۱۴۰۰۲۷۹۱۲۲۴



هفته سربازگنام امام زمان (عج) مبارک باد

مدیران محترم دستگاههای اجرایی استان

با سلام

احتراماً با توجه به مزایای پیش بینی شده در طرح "کارورزی دانش آموختگان دانشگاهی" و منافع چند جانبه این طرح، برای جویندگان کار فارغ التحصیل دانشگاه، بنگاه های اقتصادی و واحدهای کسب و کار؛ به استحضار می رساند طرح کارورزی با رویکردی جدید در سال جاری در سطح کشور در حال اجرا می باشد که علاوه بر کمک به بنگاه های اقتصادی و تولیدی بمنظور تامین نیروی انسانی متخصص (بدون پرداخت دستمزد)، شرایط ایده آلی را برای آشنائی و مهارت آموزی عملی کارجویان فارغ التحصیل دانشگاه نیز، فراهم می آورد. لذا خواهشمند است دستور فرمائید موضوع به نحو مقتضی به کلیه فارغ التحصیلان متقاضی کار، واحدهای تحت پوشش آن اداره/سازمان، مدیران محترم صنوف و واحدهای تولیدی و... در سطح استان، اطلاع رسانی کافی صورت پذیرد. شایان ذکر است فارغ التحصیلان متقاضی کارورزی و همچنین واحدهای پذیرنده کارورز می توانند جهت کسب اطلاعات لازم در خصوص چگونگی اجرای طرح علاوه بر مراجعه به ادارات تعاون، کار و رفاه اجتماعی شهرستان های تابعه و کلیه کاربایی های غیردولتی دارای مجوز رسمی فعالیت در سطح استان، از طریق سامانه جدید کارورزی به نشانی: www.portalvtvo/karvarzi.com، ثبت نام نمایند.

دستورالعمل و اینفوگرافیک طرح مذکور پیوست شده و خلاصه ای از مهمترین مزایای پیش بینی شده در طرح کارورزی به شرح زیر می باشد:

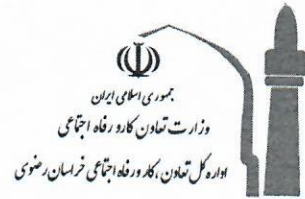
- ۱- با توجه به ماهیت آموزشی این طرح، کارورزان و واحد های پذیرنده کارورز (بنگاه های اقتصادی، تولیدی و ...)، در زمان دوره آموزشی کارورزی، مشمول قوانین کار و تامین اجتماعی نمی باشند.
- ۲- واحد های پذیرنده در صورت به کارگیری و جذب کارورزان مقاطع تحصیلی کارشناسی و بالاتر، طبق قوانین بودجه سنواتی از مزایای پرداخت ۱۰۰ درصد حق بیمه سهم کارفرما توسط دولت به مدت ۲ سال، تا پایان برنامه ششم توسعه بهره مند خواهند شد.
- ۳- واحد پذیرنده آموزش های خاص مورد نیاز خود را به کارورز ارائه نموده و فرصت مناسبی برای ارزیابی، تعامل و تصمیم گیری در خصوص تامین نیروی کار مورد نیاز خود از میان کارورزان فارغ التحصیل با دانش روز را خواهد داشت.
- ۴- کارورزان طی مدت کارورزی تحت پوشش بیمه مسئولیت مدنی قرار خواهند داشت و در صورت بروز حادثه مشمول دریافت دیه می باشند.

شعبه: میدان فرووسی، کدپستی: ۹۱۸۳۹۹۳۱۷۴ تلفن: ۶- ۳۷۲ ۶۰۹۸۵ فاکس: ۳۷۲ ۶۸۸۷۳ تلفن گویا: ۳۷۲ ۸۳۴۱۳ - ۵۱

Clsw.ir

Email:info@clsw.ir

شماره: ۴۳۷۶
تاریخ: ۱۳۹۸/۰۲/۰۷
پیوست: ندارد
شماره ملی: ۱۴۰۰۲۷۹۱۲۲۴



۵- استفاده از این طرح صرفاً برای بنگاه های بخش خصوصی و تعاونی بوده و مراکز دولتی امکان مشارکت در طرح را نخواهند داشت.

۶- با توجه به مقطع تحصیلی کارورزان، ماهیانه مبلغ ۳۱۰ هزار تومان برای کاردانی، مبلغ ۳۵۰ هزار تومان برای کارشناسی و مبلغ ۴۰۰ هزار تومان برای مقاطع تحصیلی کارشناسی ارشد و دکتری، تحت عنوان کمک هزینه آموزشی، توسط دولت پرداخت می گردد.

۷- واحد پذیرنده به ازای هر ۲ نفر شاغل بیمه شده، مجاز به پذیرش یک نفر کارورز می باشد. و در صورتی که در واحد پذیرنده تنها یک نفر شاغل بیمه شده داشته باشد، می تواند یک نفر کارورز را پذیرش نماید.

محمدسنجری
مدیرکل

رونوشت:

سید حسین مجتبیوی-رئیس اتاق تعاون-جهت استحضار و اطلاع رسانی لازم
روسای محترم ادارات شهرستانها-جهت اطلاع رسانی به دستگاههای اجرایی، انجمن های کارگری و کارفرمایی و اتحادیه ها و اتاق تعاون و ... در
سطح شهرستان
کانون کاریبایی های غیردولتی استان خراسان رضوی-جهت اطلاع رسانی به کلیه کاریبایی های تحت پوشش

مشهد: میدان فردوسی، کد پستی: ۹۱۸۴۹۹۳۱۷۴ تلفن: ۶-۳۷۲۶۰۹۸۵ فاکس: ۳۷۲۶۸۸۷۳ تلفن گویا: ۴۱۳ ۳۷۲ ۰۵۱

CISW.ir

Email:info@clsw.ir



جمهوری اسلامی ایران
وزارت تعاون، کار و رفاه اجتماعی

دستورالعمل اجرایی طرح کارورزی دانش‌آموختگان دانشگاهی

به استناد مصوبات هفتاد و پنجمین جلسه شورای عالی اشتغال مورخ 1395/11/5 و ماده 71 قانون برنامه ششم توسعه و در اجرای ماده (6) آیین نامه اجرایی بند (الف) تبصره (18) قانون بودجه سال (1397) کل کشور، دستورالعمل اجرایی طرح کارورزی دانش‌آموختگان دانشگاهی ذیل برنامه سیاستهای فعال بازار کار و خرد سال 1397 تنظیم و جهت اجرا ابلاغ می گردد.

■ تعاریف و مفاهیم

ماده 1: در این دستورالعمل اصطلاحات و تعاریف در معانی مشروحه زیر بکار می‌رود:

- **دانش‌آموخته دانشگاهی:** دانش‌آموخته دانشگاهها و مراکز آموزش عالی داخل و خارج از کشور که مدرک تحصیلی آنها مورد تأیید وزارت علوم، تحقیقات و فناوری و یا وزارت بهداشت درمان و آموزش پزشکی می‌باشد.

- **کارورز:** به فرد دانش‌آموخته دانشگاهی جویای کار اطلاق می‌شود که بر اساس این دستورالعمل و در چارچوب استانداردهای آموزشی به فراگرفتن مهارت یا ارتقاء آن در واحد پذیرنده مبادرت می‌نماید .

- **واحد پذیرنده:** بنگاه اقتصادی فعال در بخش‌های خصوصی یا تعاونی است که نسبت به پذیرش کارورز جهت آموزش مهارتی اقدام می‌نماید.

- **دستگاه اجرایی:** کلیه وزارتخانه‌ها، موسسات دولتی و موسسه یا نهاد عمومی غیردولتی موضوع ماده 5 قانون مدیریت خدمات کشوری که مجوز فعالیت در بخش‌های خصوصی یا تعاونی را صادر می‌نمایند.

- **دستگاه ناظر:** وزارت تعاون، کار و رفاه اجتماعی

- **دوره کارورزی:** دوره زمانی معینی است که طی آن کارورز نسبت به تبادل دانش، کسب تجربه و ارتقاء مهارت در واحد پذیرنده طبق استانداردهای آموزشی سازمان آموزش فنی و حرفه‌ای کشور اقدام می‌نماید.

-**مربی:** کارفرما یا نیروی کاری است که در استخدام واحد پذیرنده بوده و مهارت‌های حرفه‌ای مرتبط با شغل مورد تصدی خود را به کارورز انتقال می‌دهد.

-**کمک هزینه آموزشی کارورزی:** وجوهی است که در قالب هزینه آموزشی در طول دوره کارورزی و توسط دولت به کارورز پرداخت می‌شود.

-**موسسه عامل:** بانک‌ها، موسسات مالی و اعتباری و صندوق‌های دارای مجوز از بانک مرکزی جمهوری اسلامی ایران

■ اهداف

ماده 2: اهداف اجرای این طرح عبارتند از:

الف - افزایش قابلیت جذب و اشتغال دانش‌آموختگان از طریق انتقال مهارت و تجربه در محیط کار برای ورود به بازار کار.

ب - ایجاد انگیزه کارآفرینی و کسب و کار در دانش‌آموختگان.

ج - ارتقاء اخلاق و صلاحیت حرفه‌ای دانش‌آموختگان

د - فراهم ساختن زمینه انتقال دانش از دانش‌آموخته به بنگاه اقتصادی.

■ دامنه پوشش

ماده 3: کلیه دانش‌آموختگان دانشگاهی جویای کار و متقاضی کارورزی تحت پوشش این طرح می‌باشند.

تبصره 1: دانشجویان در حال تحصیل از شمول طرح خارج می‌باشند.

تبصره 2: اتباع خارجی، موظفین به گذراندن طرح کارورزی در رشته‌های گروه علوم پزشکی و متعهدین به اشتغال در دستگاه‌های اجرایی، سازمان‌ها و نهادهای انقلاب اسلامی و بورسیه کلیه دستگاه‌ها، سازمان‌ها و نهادهای دولتی از دامنه پوشش طرح خارج می‌باشند.

■ شرایط احراز

ماده 4: دانش‌آموخته دانشگاهی برای برخورداری از مزایای طرح باید دارای شرایط زیر باشد:

الف - حداکثر 25 سال سن برای مقطع تحصیلی کاردانی، 28 سال برای مقطع تحصیلی کارشناسی، 33 سال برای مقاطع تحصیلی کارشناسی ارشد و دکتری.

تبصره 1: به حداکثر سن دانش‌آموختگان دانشگاهی جویای کار ذکور که دوره خدمت نظام وظیفه را گذرانده‌اند دو سال اضافه می‌شود.

تبصره 2: دانش آموخته دانشگاهی که در طول 2 سال قبل از ثبت نام در سامانه کارورزی، به مدت 3 ماه یا بیشتر سوابق بیمه‌ای (تامین اجتماعی و یا خدمات کشوری) دارد، از شمول این طرح خارج می‌باشد.

ب- ثبت نام در سامانه کارورزی وزارت تعاون، کار و رفاه اجتماعی

ج- کمتر از 5 سال از تاریخ اخذ مدرک دانشگاهی سپری شده باشد. چنانچه خدمت نظام وظیفه پس از فارغ‌التحصیلی انجام شود مدت آن در این بند نیز لحاظ می‌گردد.

د- دارا بودن کارت پایان خدمت یا معافیت برای متقاضیان ذکور.

ه- عدم سابقه در دوره کارورزی.

تبصره 3: کارورزانی که کمتر از دو ماه از شروع دوره، انصراف کتبی خود را اعلام نمایند، یا بر اساس بند ب ماده 16 و بندهای ج و د ماده 17 دوره کارورزی آنها قطع گردد، برای یکبار از موضوع بند (ه) مستثنی می‌باشند.

■ شرایط واحد پذیرنده

ماده 5: برای پذیرش کارورز، واحد پذیرنده باید دارای مجوز فعالیت از دستگاه اجرایی ذریبط و مجوز آموزش کارورزی از سازمان آموزش فنی و حرفه‌ای استان باشد.

ماده 6: واحد پذیرنده به ازای هر 2 نفر شاغل بیمه شده، صرفاً مجاز به پذیرش یک نفر کارورز می‌باشد.

تبصره: چنانچه واحد پذیرنده تنها یک (1) نفر شاغل بیمه‌شده داشته باشد، صرفاً مجاز به پذیرش یک نفر کارورز می‌باشد.

ماده 7: چنانچه واحد پذیرنده پس از گذشت دو ماه از شروع دوره، بدون دلیل موجه و مورد تأیید دستگاه ناظر از ادامه آموزش به کارورز امتناع نماید تا مدت یک سال از پذیرش کارورز جایگزین محروم می‌گردد.

تبصره 1: در صورت کاهش نیروی کار بیمه شده واحد پذیرنده در طول مدت مشارکت در اجرای طرح کارورزی مجوز پذیرش و آموزش کارورز واحد مذکور توسط دستگاه ناظر استان ابطال می‌گردد و واحد یاد شده برای مدت دو سال حق ارائه آموزش مهارت کارورزی را نخواهد داشت.

تبصره 2: چنانچه واحد پذیرنده برای دو دوره متوالی یا سه دوره متناوب نسبت به افزایش نیروی کار خود اقدام ننماید از شمول مشارکت کنندگان اجرای طرح کارورزی خارج می‌شود. ملاک تشخیص افزایش نیروی کار لیست بیمه واحد پذیرنده است.

■ مدت دوره کارورزی

ماده 8: طول دوره کارورزی حداقل 4 ماه و حداکثر 6 ماه برای هر کارورز متناسب با ظرفیت بنگاه و استاندارد- های آموزشی مهارت تعیین می گردد.

تبصره 1: در برخی از فعالیتهای مستقر در مناطق محروم و کمتر برخوردار کشور، بنا به درخواست اداره کل تعاون، کار و رفاه اجتماعی استان و تشخیص و تأیید دستگاه ناظر حداکثر دوره، برای هر کارورز تا 9 ماه قابل افزایش می باشد.

تبصره 2: مدت آموزش براساس استانداردهای آموزشی سازمان آموزش فنی و حرفه‌ای کشور به نحوی تعیین می گردد که کارورز هر ماه حداقل 100 ساعت و هر روز حداقل 4 و حداکثر 8 ساعت (در حد فاصل ساعت 6 صبح الی 20 عصر) از آموزش عملی بهره‌مند شود.

تبصره 3: کارورز می تواند در طول دوره کارورزی نسبت به گذراندن دوره آموزشی " آمادگی شغلی " از طریق سازمان آموزش فنی و حرفه‌ای کشور و اخذ گواهینامه مربوطه، اقدام نماید.

■ حمایت‌ها

ماده 9: دستگاه ناظر براساس مقررات جاری صنعت بیمه و در قالب قرارداد با یکی از شرکت‌های بیمه‌گر مورد تأیید بیمه مرکزی کشور نسبت به پوشش بیمه مسئولیت مدنی کارورزان اقدام می نماید.

تبصره: در مواردی که هزینه پرداخت شده به شرکت بیمه‌گر طرف قرارداد براساس فرایند اجرایی طرح و انقضای شرایط پوشش بیمه کارورز مازاد بر تعهد شرکت بیمه‌گر باشد مبلغ مازاد تأدیه شده نزد شرکت بیمه- گر، ظرف مدت یک هفته به دستگاه ناظر برگشت داده می شود.

ماده 10: سقف کمک هزینه آموزشی کارورزی در سال 1398 به صورت میانگین ماهیانه سه میلیون و پانصد هزار (3500000) ریال تعیین می گردد که توسط دستگاه ناظر به تناسب مقطع تحصیلی و حضور کارورز در واحد پذیرنده (کاردانی تا 3100000 ریال، کارشناسی تا 3500000 ریال و کارشناسی ارشد و دکتری تا 4000000 ریال)، در طول دوره محاسبه و حداکثر در سه مرحله، به گونه‌ای که مرحله آخر پس از موفقیت کارورز در آزمون سنجش مهارت و یا صدور گواهی پایان دوره توسط سازمان آموزش فنی و حرفه‌ای باشد، از سوی موسسه عامل به حساب کارورز واریز می شود. هر مرحله از پرداخت کمک هزینه مستلزم تأیید گزارش نظارتی توسط اداره کل تعاون، کار و رفاه اجتماعی استان و دستگاه ناظر می باشد.

تبصره 1: واحدهای پذیرنده نیز می تواند بر اساس توافق با کارورز مبلغی را به عنوان کمک هزینه آموزشی به کارورز پرداخت نماید.

تبصره 2: دستگاه اجرایی می تواند علاوه بر اعتبار تخصیص یافته از سوی دستگاه ناظر از محل منابع خود نیز نسبت به اجرای طرح با رعایت ضوابط این دستورالعمل اقدام نماید.

تبصره 3: متقاضیان دوره کارورزی که درسامانه کارورزی، عدم نیاز به دریافت کمک هزینه آموزش کارورزی را اعلام نموده اند، در اولویت معرفی به واحد پذیرنده قرار می گیرند.

ماده 11: کمک هزینه پرداختی به کارورز در هر مرحله پس از تأیید دستگاه ناظر یا نماینده استانی آن از سوی موسسه عامل به حساب کارورز واریز می گردد.

تبصره: چنانچه ارتباط کارورز و واحد پذیرنده قبل از اتمام قرارداد آموزش کارورزی به هر دلیلی به استثناء جذب و اشتغال کارورز قطع گردد، کارورز حق مطالبه هیچ گونه وجهی به عنوان کمک هزینه آموزشی کارورزی را نخواهد داشت.

ماده 12: طرح کارورزی یک دوره آموزش عملی و کاربردی است و هیچگونه حقی برای کارورز و تعهدی برای واحد پذیرنده جهت جذب و استخدام موقت یا دائمی کارورز و شمولیت قوانین کار و تامین اجتماعی برای وی ایجاد نمی کند. حضور کارورز در واحد پذیرنده صرفاً برای آموزش عملی خواهد بود و واحد پذیرنده مجاز به واگذاری وظایف شغلی به کارورز نمی باشد.

ماده 13: واحدهای پذیرنده در صورت به کارگیری و جذب کارورزان مقطع کارشناسی و بالاتر، طبق قوانین بودجه سنواتی از مزایای پرداخت 100 درصد حق بیمه سهم کارفرما توسط دولت به مدت حداکثر دو سال، تا پایان برنامه ششم توسعه بهره مند می شوند.

تبصره: در صورت استخدام کارورز در همان واحد پذیرنده یا سایر واحدهای پذیرنده قبل از اتمام دوره کارورزی، واحد پذیرنده مکلف است حداکثر تا یک هفته نسبت به اعلام رسمی اتمام دوره کارورزی کارورز شاغل شده به اداره تعاون، کار و رفاه اجتماعی اقدام نماید و به منظور برقراری مشوقهای بیمه سهم کارفرما در لیست ارسالی خود به شعبه تامین اجتماعی مشخصات نیروی کار جدید را درج نماید.

ماده 14: نحوه ارائه آموزش عملی از سوی واحد پذیرنده به کارورز در قالب قرارداد آموزشی تنظیم می شود که به صورت الکترونیکی در اختیار ذینفعان (اداره تعاون، کار و رفاه اجتماعی شهرستان، واحد پذیرنده، کارورز، سازمان تامین اجتماعی، سازمان آموزش فنی و حرفه ای و دستگاه اجرایی مربوطه) قرار می گیرد.

■ منابع مالی

ماده 15: منابع مالی مورد نیاز اجرای طرح از موارد زیر قابل تأمین می باشد:

الف) منابع اشتغالزایی بودجه های سنواتی برای کمک هزینه های آموزش کارورزان و مشوقهای بیمه سهم کارفرمایی

ب) بودجه سنواتی دستگاههای اجرایی ملی یا استانی برای توانمندسازی و اشتغال پذیری دانش آموختگان موضوع این دستورالعمل.

ج) کمک های بلاعوض مردمی، سازمان های حمایتی، موسسات خیریه، نهادهای عمومی غیردولتی.

■ موارد توقف و فسخ قرارداد آموزشی دوره کارورزی

ماده 16: در موارد زیر دوره کارورزی متوقف می شود:

الف - تعطیلی موقت واحد پذیرنده حداقل یک هفته و حداکثر سی روز.

تبصره: در صورت اعلام مراتب فوق از سوی واحد پذیرنده یا کارورز به دستگاه ناظر ظرف مدت حداکثر دو هفته بعد از تعطیلی، مدت توقف به طول دوره کارورزی اضافه خواهد شد.

ب- عدم تأمین مربی جایگزین در صورت عدم حضور مربی اصلی بیش از 7 روز آموزشی.

ماده 17: در موارد زیر قرارداد آموزش بین کارورز و واحد پذیرنده فسخ می گردد:

الف- احراز اشتغال به کار یا تحصیل کارورز.

ب- غیبت غیرموجه کارورز در واحد پذیرنده بیش از 5 روز.

ج- تعطیلی بیش از یکماه یا دائم واحد پذیرنده.

د- اعلام کتبی واحد پذیرنده مبنی بر قطع آموزش کارورز به دستگاه اجرایی.

ه- انصراف کتبی کارورز از ادامه شرکت در دوره.

و- عدم رعایت مقررات انضباطی - آموزشی واحد پذیرنده توسط کارورز.

ز- فوت و از کار افتادگی کارورز.

■ اجرا، نظارت و ارزیابی

ماده 18: دستگاه اجرایی به منظور مدیریت دقیق اجرای این دستورالعمل، از طریق واحدهای استانی خود، اقدامات زیر را بعمل می‌آورد:

الف- فراخوان برای شناسایی واحدهای فعال در بخش‌های خصوصی و تعاونی تحت پوشش واجد صلاحیت فنی و تخصصی به عنوان واحد پذیرنده برای ثبت نام در سامانه کارورزی.

ب- تایید اعتبار مجوز فعالیت واحد متقاضی مجوز آموزش کارورزی

تبصره 1: دستگاه اجرایی و دستگاه ناظر می‌توانند از ظرفیت تشکلهای تخصصی بخشی اعم از سازمانهای نظام مهندسی، اتاقها، اتحادیه‌ها، و سایر تشکلهای تخصصی در شناسایی ظرفیتهای واحدهای پذیرنده و سایر حوزه‌های اجرایی و نظارتی قابل واگذاری در قالب تفاهم نامه همکاری مشترک استفاده نمایند.

تبصره 2: دستگاه ناظر می‌تواند از تشکلهای کارگری به عنوان بازوی نظارتی طرح برای نظارت بر واحدهای پذیرنده در قالب تفاهم نامه همکاری استفاده نماید.

ج- نظارت مستمر بر فرایند اجرای طرح بر اساس چارچوب نظارتی ابلاغی دستگاه ناظر.

د- ارائه گزارش عملکرد در فواصل زمانی ماهانه (در سطح استان) و سه ماهه (در سطح کشور) به دستگاه ناظر.

تبصره 3: واحدهای متقاضی مجوز آموزش کارورزی در صورت عدم تایید اعتبار مجوز فعالیت اقتصادی توسط دستگاه اجرایی مربوطه و یا رد صلاحیت آموزش مهارتی کارورز، می‌توانند پس از رفع نواقص نسبت به درخواست مجدد همان دوره و یا سایر فعالیتهای آموزشی مورد نظر اقدام نمایند.

ماده 19: سازمان آموزش فنی و حرفه‌ای کشور مکلف است به منظور اجرای دقیق این دستورالعمل اقدامات زیر را بعمل آورد:

الف- تهیه و ابلاغ دستورالعمل اجرایی " نحوه صدور مجوز آموزش کارورز".

ب- تدوین استانداردهای آموزشی مهارت مورد نیاز طرح کارورزی در طی اجرای طرح کارورزی.

ج- صدور کارت کارورزی برای کارورزان به صورت مشترک با اداره کل تعاون، کار و رفاه اجتماعی استان

د- صدور مجوز آموزش کارورزی برای واحدهای واجد صلاحیت آموزشهای مهارتی ظرف حد-اکثر دو هفته.

ه- برگزاری دوره‌های آموزشی آمادگی شغلی برای کارورزان داوطلب.

و- پایش کیفیت آموزشهای مهارتی ارائه شده توسط واحد پذیرنده به صورت مستمر.

ز- اخذ آزمون پایان دوره کارورزی در صورت درخواست کارورز و صدور گواهینامه یا صدور تایید حضور کارورز در واحد مربوطه، برای کارورزانی که در طول دوره آموزش کارورزی شاغل نشده‌اند.

ح- راهبری فنی و پشتیبانی سامانه کارورزی.

ط - تهیه گزارش‌های فصلی و ارائه به دستگاه ناظر.

تبصره: در صورت عدم بازدهی قابل قبول واحد پذیرنده در ارائه خدمات آموزشی در هر حرفه (فرصت آموزشی) بنا به تشخیص سازمان آموزش فنی و حرفه‌ای کشور یا اداره کل تعاون، کار و رفاه اجتماعی نسبت به لغو مجوز آموزشی ارائه خدمات آموزشی در حرفه (فرصت آموزشی) مربوطه اقدام خواهد شد.

ماده 20: دستگاه ناظر موظف است موارد مربوط به تأمین کمک هزینه آموزشی کارورزان، هزینه های پایش و ارزیابی، پیاده سازی شامل راه‌اندازی و پشتیبانی سامانه نرم‌افزاری مورد نیاز طرح کارورزی، بیمه مسئولیت مدنی واحدهای پذیرنده کارورزان و مشوق‌های بیمه سهم کارفرما را پیش‌بینی و جهت تصویب و تخصیص اعتبار به سازمان برنامه و بودجه کشور اعلام نماید.

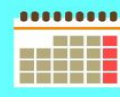
ماده 21: مسئولیت هماهنگی، اطلاع‌رسانی، توسعه و نظارت بر حسن اجرای این دستورالعمل در استان‌ها بر عهده دبیر کارگروه تخصصی اشتغال استان می‌باشد. اداره کل کار تعاون، کار و رفاه اجتماعی استان موظف است گزارش نظارتی را هر سه ماه یکبار به رئیس کارگروه و دستگاه ناظر ارائه نماید.

ماده 22: دستگاه ناظر موظف است بر اساس ظرفیت کارگاه‌های دایر فعال (دارای کد بیمه تأمین اجتماعی) در هر استان، ظرفیت مشارکت دانش‌آموختگان دانشگاهی جویای کار و وضعیت بازار کار، سالانه نسبت به تعیین ظرفیت پذیرش کارورز و توزیع استانی مطابق جدول پیوست اقدام نماید.

ماده 23: استانداران و اعضای شورای برنامه‌ریزی و توسعه استان در راستای اجرای صحیح و دقیق این دستورالعمل با بهره‌گیری از ظرفیت دستگاه‌های اجرایی و کارگروه تخصصی اشتغال استان هماهنگی، همکاری و مساعدت لازم را بعمل می‌آورند.

ماده 24: در صورت بروز هر گونه اختلاف بین واحد پذیرنده و کارورز نظر کمیته مشترکی متشکل از نمایندگان سازمان آموزش فنی و حرفه‌ای، اداره کل تعاون، کار و رفاه اجتماعی استان و دستگاه اجرایی لازم الاجرا خواهد بود.

این دستورالعمل مشتمل بر 24 ماده و 21 تبصره ذیل برنامه سیاست‌های فعال بازار کار تنظیم شده و از تاریخ ابلاغ لازم الاجرا می‌باشد.



معافیت حق بیمه سهم کارفرما به مدت ۲ سال در صورت جذب کارورز از سوی واحد پذیرنده

طرح کارورزی دانش آموختگان دانشگاهی

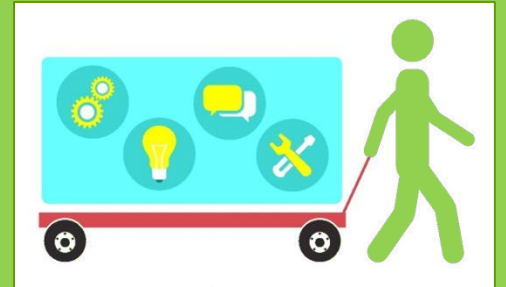
اهداف طرح:

- افزایش قابلیت جذب و اشتغال دانش آموختگان از طریق انتقال مهارت و تجربه در محیط برای ورود به بازار کار
- ایجاد انگیزه کارآفرینی، ارتقاء اخلاق و خلاقیت دانش آموختگان

دامنه تحت پوشش:

- کلیه دانش آموختگان دانشگاه جویای کار
- مواردی که از شمول طرح خارج هستند:

- ۱- دانشجویان در حال تحصیل.
- ۲- موظفین طرح کارورزی گروه علوم پزشکی و متعهدین به اشتغال در دستگاههای اجرایی و نهادهای انقلابی و بورسیه ها از شمول طرح خارج می باشند.



مدت کارورزی:

طول مدت کارورزی حداقل ۴ ماه و حداکثر ۶ ماه خواهد بود
مدت آموزش هر کارورز در ماه حداقل ۱۰۰ ساعت و هر روز بین ۴ تا ۸ ساعت در روز خواهد بود.

شرایط احراز کارورز:

شرط سنی کارورز

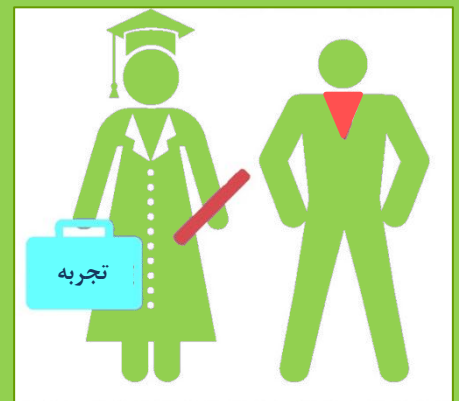
- ۱- کاردانی حداکثر ۲۵ سال
 - ۲- کارشناسی حداکثر ۲۸ سال
 - ۳- کارشناسی ارشد و بالاتر حداکثر ۳۳ سال
- در صورت داشتن کارت پایان خدمت ۲ سال به سال های فوق اضافه می شود
داشتن کارت پایان خدمت و معافیت برای متقاضیان ذکور و عدم سابقه دوره کارورزی

شرایط واحد پذیرنده:

- ۱- داشتن مجوز فعالیت
- ۲- داشتن لیست بیمه (حداقل یک نفر)
- ۳- به ازای هر ۲ نفر بیمه شده، واحد پذیرنده مجاز به انتخاب ۱ کارورز میباشد.

مزایای طرح برای کارورزان:

- ۱- سقف کمک هزینه آموزشی توسط دستگاه ناظر و به تناسب حضور کارورز
 - ۱-۱ در مقطع کاردانی ۳/۱۰۰/۰۰۰ ریال
 - ۱-۲ در مقطع کارشناسی ۳/۵۰۰/۰۰۰ ریال
 - ۱-۳ کارشناسی ارشد و بالاتر ۴/۰۰۰/۰۰۰ ریال خواهد بود.
- ۲- واحد پذیرنده نیز می تواند بر اساس توافق با کارورز مبلغی را بعنوان کمک هزینه آموزشی به کارورز پرداخت نماید.



مزایای طرح برای واحدهای پذیرنده:

- ۱- با توجه به ماهیت آموزشی دوره ی کارورزی، این افراد مشمول قوانین کار و تامین اجتماعی نمی باشند.
- ۲- واحد پذیرنده آموزش های خاص مورد نیاز خود را به کارورز ارائه نموده و فرصت مناسب برای ارزیابی، تعامل و تصمیم گیری در خصوص تامین نیروی کار مورد نیاز از میان آنها را دارد.
- ۳- طی دوره کارورزی افراد کارورز با هزینه دولت تحت پوشش بیمه حوادث می باشند.
- ۴- در صورت جذب و استخدام کارورزان مقطع کارشناسی و بالاتر، واحد پذیرنده از پرداخت حق بیمه سهم کارفرما به مدت ۲ سال معاف می باشد.
- ۵- استفاده از این طرح فقط برای بنگاه های بخش خصوصی مجاز بوده و واحد های دولتی حق استفاده از این طرح را ندارند.